



සමස්ත ජාතික සංස්කෘතිය සඳහා  
ජනතා සේවයට කැපවෙමු.

සභා ලාභනය

01

1.	දැක්ම	02
2.	මෙහෙවර ප්‍රකාශය	03
3.	සභාපතිතුමාගේ අයවැය පණිවුඩය	04 - 05
4.	2023 වර්ෂයේ සංවර්ධන වැඩසටහන	06 - 07
5.	සංවිධන සටහන	08
6.	ග්‍රාම සේවා වසම්	09
7.	මාලිම්බඩ ප්‍රාදේශීය සභා බල ප්‍රදේශය හා ග්‍රාම නිලධාරී කොට්ඨාශ වල මායිම් සිතියම	10
8.	මහා මාතර නාගරික සංවර්ධන බල ප්‍රදේශ ග්‍රාම නිලධාරී වසම්	11
9.	මහා මාතර නාගරික සංවර්ධන බල ප්‍රදේශ සිතියම	12
11	පසුබිම	13-17
12	මාලිම්බඩ ප්‍රාදේශීය සභාවේ පොදු සංඛ්‍යා ලේඛණ තොරතුරු හා යටිතල පහසුකම්	18 – 25
13	සභාව සතු වත්කම් පිළිබඳ තොරතුරු	26 – 29
14	මිනිස් බල සාරාංශය	30
15	මූල්‍ය සම්පත් ආදායම් හා වියදම් විශ්ලේශණය	31
16	2022 පුනරාවර්ථන ආදායම් ඇස්තමේන්තු හා වියදම් ඇස්තමේන්තු ප්‍රස්ථාර	32 – 33
17	2023 පුනරාවර්ථන ආදායම් ඇස්තමේන්තු හා වියදම් ඇස්තමේන්තු ප්‍රස්ථාර	34 – 35
18	2023 වර්ෂයේ අයවැය ලේඛණයට අදාළ ආදායම් ශීර්ෂ	36 – 38
19	2023 අයවැය ලේඛණ සාරාංශය	39
20	2023 වර්ෂය පුනරාවර්තන වියදම් සාරාංශය	40
21	2023 වර්ෂය පුනරාවර්තන ආදායම් සාරාංශය	41
22	2023 පුනරාවර්තන ප්‍රාග්ධන අයවැය සාරාංශය	42
23		

24	වැඩසටහන් අංක 01 පොදු පරිපාලනය හැඳින්වීම	43
25	වැඩසටහන් අංක 01 ආදායම් හා වියදම් ඇස්තමේන්තු	44 – 47
26	වැඩසටහන් අංක 02 සෞඛ්‍ය සේවා හැඳින්වීම	48
27	වැඩසටහන් අංක 02 ආදායම් හා වියදම් ඇස්තමේන්තු	49 – 51
28	වැඩසටහන් අංක 03 හැඳින්වීම භෞතික සැලසුම් මංමාවත් හා ඉඩම් ගොඩනැගිලි	52
29	වැඩසටහන් අංක 03 ආදායම් හා වියදම් ඇස්තමේන්තු	53 – 55
30	වැඩසටහන් අංක 05 හැඳින්වීම වෙනත් පොදු උපයෝගීතා සේවා	56
31	වැඩසටහන් අංක 05 ආදායම් හා වියදම් ඇස්තමේන්තු	57 – 59
32	වැඩසටහන් අංක 06 හැඳින්වීම සුභ සාධන සේවා	60
33	වැඩසටහන් අංක 06 ආදායම් හා වියදම් ඇස්තමේන්තු	61 – 64
34	කාර්යය මණ්ඩල වැටුප් ඇස්තමේන්තු 2033	65 – 67
35	සභා බල ප්‍රදේශය තුළ අති ආගමික ස්ථාන සංඛ්‍යාව සහ සභා බල ප්‍රදේශය තුළ ඇති විහාරස්ථාන නාම ලේඛණය	68 – 69
36	සාමාජීය, ඓතිහාසික හා සංස්කෘතික වටිනාකමින් වැඩි විහාරස්ථාන හා බල ප්‍රදේශය තුළ ඇති පාසල්	70
37	මැතිවරණ කොට්ඨාශයට අදාළ ග්‍රාම නිලධාරී වසම්	71
38	2022 වර්ෂයේ ක්‍රියාත්මක සංවර්ධන වැඩසටහන්	72- 74
39	සංවර්ධනය කළ යුතු මාර්ග ලේඛනය	75 - 78



# දැක්ම

ජනතා අපේක්ෂාවන්  
ඉටුවන පරිදි  
සමෘද්ධිමත් පුරවරයක්  
ගොඩනැගීම.

# මෙහෙවර ප්‍රකාශය

සභා බල ප්‍රදේශය තුළ  
පොදු පහසුකම් ප්‍රමාදයකින් තොරව  
සාධාරණ ලෙස ජනතාවට ලබා දීමක්  
ඒ සඳහා රාජ්‍ය හා රාජ්‍ය නොවන

සංවිධාන සමඟ

මනා සම්බන්ධතාවයක් ගොඩනඟා ගනිමින්  
සභාව සතු සම්පත් වලින් උපරිම ඵල

නෙලා ගැනීම සඳහා

ඵලදායී ලෙස හසුරුවමින්

ආගමික හා සංස්කෘතික සාරධර්මයන්ට

ගැලපෙන කඩිනම් සංවර්ධනයක්  
තුලින් ප්‍රදේශයේ ජනතා ශ්‍රහ සිද්ධියට

හිතකර කාර්යක්ෂම සේවාවක්

සැපයීමට

පෙරමුණ ගැනීම අපගේ

මෙහෙවරයි.

## 2023 වර්ෂයේ සංවර්ධන වැඩසටහන

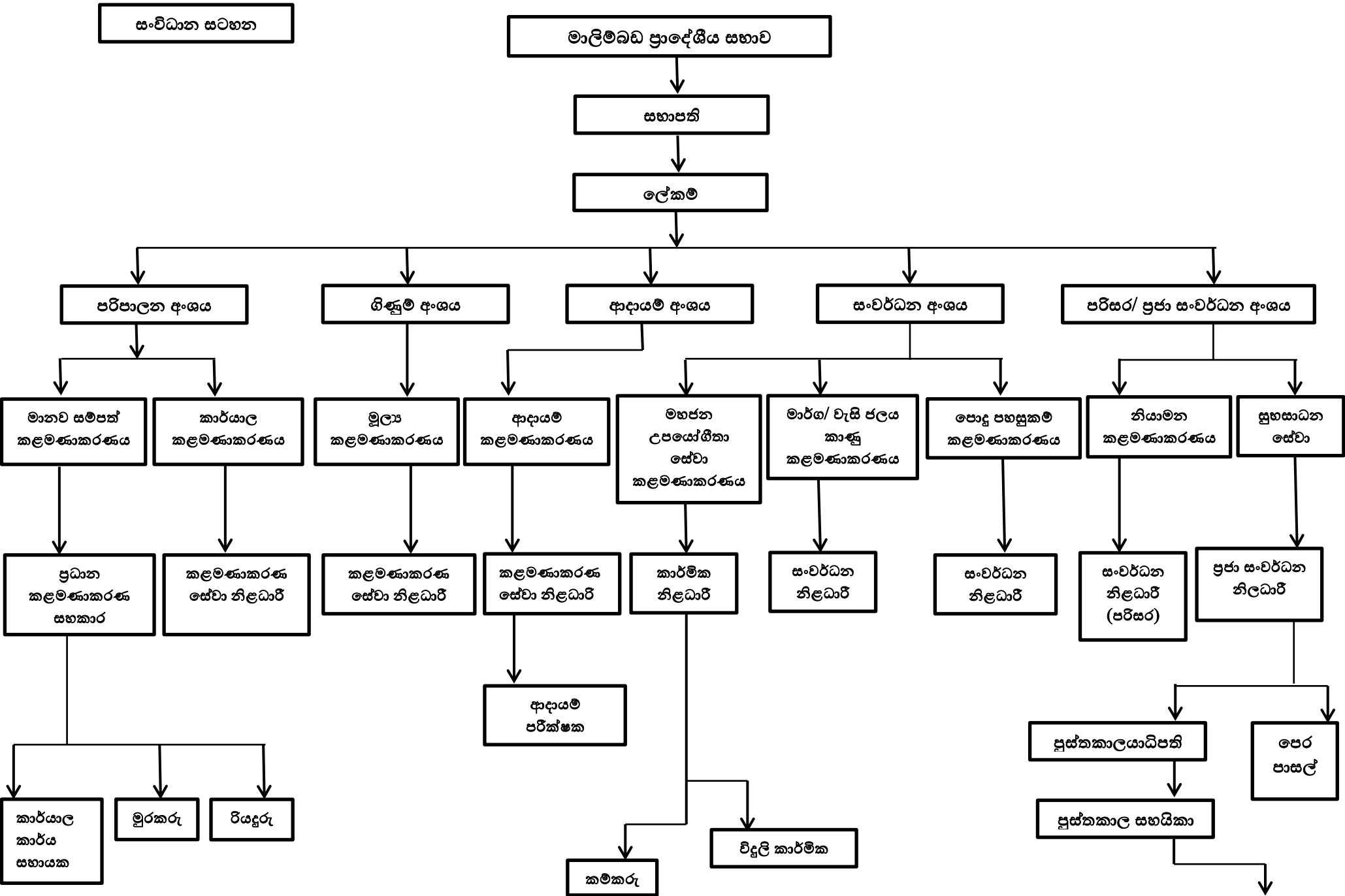
මාර්ග සංවර්ධනය
➔ මාරගොඩ ග්‍රාම නිලධාරී වසම තුළ සේවා පියස ඉදිකිරීම.
➔ දම්පැල්ල , මාරගොඩ ,කැකුණවෙල ග්‍රාම නිලධාරී වසම තුළ ක්‍රමවත්ව කාණු පද්ධති සැකසීම.
➔ මාරගොඩ, දම්පැල්ල, කැකුණවෙල වසම් තුන තුළ අත්‍යාවශ්‍ය ස්ථාන වලට හියුම් පයිප්ප යෙදීම.
➔ මාරගොඩ කළුකඳු ජලාශය වටා ආරක්ෂිත වැටක් ඉදි කිරීම.
➔ මාරගොඩ සිංහල ගෙවත්ත මාර්ගය කලිප්පුලිගෙවත්ත හා නැකතිගෙවත්ත මාර්ගය සංවර්ධනය කිරීම.
➔ මාරගොඩ, කැකුණවෙල, දම්පැල්ල වසම් තුන තුළ ඇති ප්‍රධාන මාර්ගය ආසන්නයේ ඖෂධීය ශාක පලතුරු හා වෙනත් ගස් සිටුවීම.
➔ දම්පැල්ල, බොකුටුගහ හේන සුසාන භූමිය වටා වැටක් ඉදිකිරීම හා එහි දැනට තිබෙන ඇකේමියා ගස් ඉවත් කර ඵලදායී ගස් සිටුවීම.
➔ පහළ ගනේගම කෝන්ගහගොඩ ඉතිරි ස්ථාන දෙක කොන්ක්‍රීට් කිරීම.
➔ පහළ ගනේගම වත්තුලයිවත්ත මාර්ගය කොන්ක්‍රීට් කිරීම.
➔ හොරගොඩ නැගෙනහිර, භාග්‍යගම,සියඹලාගස් කඩේ ඉදිරිපස මාර්ගය පැති බැම්මක් දමා සංවර්ධනය කිරීම.
➔ පහළ කියාඬුව පටුවලමුල්ල පාර සංවර්ධනය කිරීම.
➔ ඇල්ගිරිය නැදුරුගොඩ මාර්ගය සංවර්ධනය කිරීම.
➔ කද්දුව බෙල්පගොඩ පියරත්ත මහතාගේ නිවස අසල සිට කප්පුගස් මණ්ඩිය දක්වා මාර්ගය සංවර්ධනය කිරීම.
➔ කද්දුව පහළ කළුවැවගොඩ මාර්ගයේ පස් බැම්මක් සකස් කිරීම.
➔ උනින්දුවෙල වේරගොඩ මාර්ගයේ පහළ සිට උනින්දුවෙල පන්සල දක්වා මාර්ගය කොන්ක්‍රීට් කිරීම.
➔ කටුවන්ගොඩ හන්නගල මාර්ගයේ වැල්ලතොට පාලම ළඟ සිට හන්නගල මාර්ගය පස් දමා සකස් කිරීම.
➔ උනින්දුවෙල, ගනේනම වත්තුලයි වත්ත මාර්ගය කොන්ක්‍රීට් කිරීම.
➔ ගනේගම කොන්ගහගොඩ මාර්ගයේ ඉතිරි කොටස සංවර්ධනය කිරීම.
➔ වෙහෙරගොඩ ශාන්ත මහතාගේ නිවස අසල මාර්ගය ඉතිරිකොටස සංවර්ධනය කිරීම.
➔ කටුවන්ගොඩ කුඩාදූව මාර්ගය කොන්ක්‍රීට් කිරීම.

### **සුසාන භූමි සංවර්ධනය**

➔ අලවත්තහේන සුසාන භූමිය සංවර්ධනය
➔ අලස්වත්තහේන සුසාන භූමිය සංවර්ධනය
➔ අධිකාරිවිලගම සුසාන භූමිය සංවර්ධනය
➔ සෙන්ට්‍රල් පාක් සුසාන භූමිය සංවර්ධනය
➔ කැකිල්ල සුල්තානගොඩ සුසාන භූමිය සංවර්ධනය
➔ උස්ගොඩ (පුවක්දොළ) සුසාන භූමිය සංවර්ධනය
➔ හොරගොඩ මුස්ලිම් සුසාන භූමිය සංවර්ධනය

### **පුස්තකාල සංවර්ධනය**

➔ තෙලිජ්ජවිල පුස්තකාලය සඳහා ලී බඩු ඇතුළු උපකරණ මිලදී ගැනීම සඳහා
➔ මාලිම්බඩ මහජන පුස්තකාලය සඳහා පොත් හා වීදුරු දොර සහිත වානේ අල්මාරි 02 ක් මිලදී ගැනීම.



සංවිධාන සටහන

මාලිම්බඩ ප්‍රාදේශීය සභාව

සභාපති

ලේකම්

පරිපාලන අංශය

ගිණුම් අංශය

ආදායම් අංශය

සංවර්ධන අංශය

පරිසර/ ප්‍රජා සංවර්ධන අංශය

මානව සම්පත් කළමනාකරණය

කාර්යාල කළමනාකරණය

මූල්‍ය කළමනාකරණය

ආදායම් කළමනාකරණය

මහජන උපයෝගීතා සේවා කළමනාකරණය

මාර්ග/ වැසි ජලය කාණු කළමනාකරණය

පොදු පහසුකම් කළමනාකරණය

නියාමන කළමනාකරණය

සුභසාධන සේවා

ප්‍රධාන කළමනාකරණ සහකාර

කළමනාකරණ සේවා නිලධාරී

කළමනාකරණ සේවා නිලධාරී

කළමනාකරණ සේවා නිලධාරී

කාර්මික නිලධාරී

සංවර්ධන නිලධාරී

සංවර්ධන නිලධාරී

සංවර්ධන නිලධාරී (පරිසර)

ප්‍රජා සංවර්ධන නිලධාරී

ආදායම් පරීක්ෂක

කම්කරු

විදුලි කාර්මික

පුස්තකාලයාධිපති

පුස්තකාල සහයකා

පෙර පාසල්



**මාලිම්බඩ ප්‍රාදේශීය සභා බල ප්‍රදේශයේ ග්‍රාම සේවා වසම්**

1) ඇල්ගිරිය	355 ඒ	16) කිරිමැට්ටුල්ල (උ)	351 ඒ
2) පහල කියාඬුව	355 බී	17) කිරිමැට්ටුල්ල (ද)	351 බී
3) මාරගොඩ	357 ඒ	18) මාලිම්බඩ (උ)	350
4) කැකුණවෙල	356	19) මාලිම්බඩ (බ)	351
5) දම්පැල්ල	356	20) මාලිම්බඩ (නැ)	402 ඒ
6) හොරගොඩ (නැ)	355	21) මාලිම්බඩ (ද)	402
7) හොරගොඩ ( බ )	355 සී	22) ගල්පමුණ	402 බී
8) හොරගොඩ ( ද )	355 ඩී	23) අකුරුගොඩ (නැ)	400
9) වෙළඳගොඩ	356 බී	24) අකුරුගොඩ ( උ )	400 සී
10) කද්දුව	356 ඒ	25) අකුරුගොඩ ( බ )	400 ඒ
11) කටුවන්ගොඩ	350 ඒ	26) අකුරුගොඩ ( ද )	402 බී
12) උනින්දුවෙල	353 බී	27) සුල්තානගොඩ ( බ )	403
13) කඩුකන්න	353	28) සුල්තානගොඩ ( නැ )	403 බී
14) නාපේ	355	29) සුල්තානගොඩ ( ද )	403 ඒ
15) තෙලිප්පවිල	353 ඒ		



**මහා මාතර නාගරික සංවර්ධන බල ප්‍රදේශයට**  
**අයත් මාලිම්බඩ ප්‍රාදේශීය සභා බල ප්‍රදේශයේ**  
**ග්‍රාම නිලධාරී වසම්**

➤	මාලිම්බඩ උතුර	350
➤	කටුවන්ගොඩ	350 ඒ
➤	මාලිම්බඩ බටහිර	351
➤	කිරිමැටිමුල්ල උතුර	351 ඒ
➤	කිරිමැටිමුල්ල දකුණ	351 බී
➤	තෙලිප්පවිල	353 ඒ
➤	අකුරුගොඩ නැගෙනහිර	400
➤	අකුරුගොඩ දකුණ	400 බී
➤	මාලිම්බඩ දකුණ	402 (කොටසක්)
➤	මාලිම්බඩ නැගෙනහිර	402 ඒ
➤	ගල්පමුණ	402 බී
➤	සුල්තානගොඩ දකුණ	403 ඒ
➤	සුල්තානගොඩ බටහිර	403
➤	සුල්තානගොඩ නැගෙනහිර	403 බී
➤	අකුරුගොඩ උතුර	400 සී
➤	අකුරුගොඩ බටහිර	400 ඒ



## ස්ත්‍රී පුරුෂභාවය අනුව ජනගහන තොරතුරු - 2021

අනු අංකය	ග්‍රාම නිලධාරී කොට්ඨාශය හා අංකය	ස්ත්‍රී	පුරුෂ	මුළු ජනගහනය
01	350 - මාලිමබඩ උතුර	913	821	1734
02	351 - මාලිමබඩ බටහිර	1125	1092	2217
03	402 ඒ - මාලිමබඩ නැගෙනහිර	920	886	1806
04	402 - මාලිමබඩ දකුණ	487	474	961
05	402 බී - ගල්පමුණ	645	626	1271
06	351 ඒ - කිරිමැටිමුල්ල උතුර	603	553	1156
07	351 බී - කිරිමැටිමුල්ල දකුණ	1610	1505	3115
08	353 ඒ - තෙලිප්පවිල	1189	1062	2251
09	353 - කඩුකන්න	1113	925	2038
10	356 - දම්පැල්ල	467	464	931
11	356 බී - වෙළඳගොඩ	483	470	953
12	357 ඒ - මාරගොඩ	685	687	1372
13	355 ඒ - ඇල්ගිරිය	612	549	1161
14	357 - කැකුණවෙල	417	382	799
15	353 බී - උනින්දුවෙල	410	366	776
16	350 ඒ - කටුවන්ගොඩ	466	437	903
17	356 ඒ - කද්දුව	403	390	793
18	355 බී - පහළ කියාඬුව	560	535	1095
19	355 - හොරගොඩ නැගෙනහිර	559	540	1099
20	355 සී - හොරගොඩ බටහිර	845	832	1677
21	355 ඩී - හොරගොඩ දකුණ	637	561	1198
22	355 ඊ - නාපේ	334	307	641
23	402 - සුල්තානගොඩ බටහිර	582	553	1135
24	403 ඒ - සුල්තානගොඩ දකුණ	802	745	1547
25	403 බී - සුල්තානගොඩ නැගෙනහිර	687	669	1356
26	400 - අකුරුගොඩ නැගෙනහිර	909	916	1825
27	400 ඒ - අකුරුගොඩ බටහිර	535	521	1056
28	400 බී - අකුරුගොඩ දකුණ	1066	1011	2077
29	400 සී - අකුරුගොඩ උතුර	800	736	1536
<b>එකතුව</b>		<b>20864</b>	<b>19615</b>	<b>40479</b>

අනු අංකය	ග්‍රාම නිලධාරී කොට්ඨාශය හා අංකය	සිංහල				දෙමළ		මුස්ලිම්		වෙනත්		එකතුව	
		බෞද්ධ		හින්දු		කතෝලික		ක්‍රිස්තියානි		ඉස්ලාම්		එකතුව	
		පුද්ගල සංඛ්‍යාව	පවුල් සංඛ්‍යාව	පුද්ගල සංඛ්‍යාව	පවුල් සංඛ්‍යාව	පුද්ගල සංඛ්‍යාව	පවුල් සංඛ්‍යාව	පවුල් සංඛ්‍යාව	පවුල් සංඛ්‍යාව	පවුල් සංඛ්‍යාව	පවුල් සංඛ්‍යාව	පවුල් සංඛ්‍යාව	පවුල් සංඛ්‍යාව
01	350 - මාලිමබඩ උතුර	1734	482	-	-	-	-	-	-	-	-	1734	482
02	351 - මාලිමබඩ බටහිර	2208	577	-	-	-	-	09	02	-	-		
03	402 ඒ- මාලිමබඩ නැගෙනහිර	2217	579										
04	402 - මාලිමබඩ දකුණ	1802	528	-	-	01	-	03	-	-	-	1806	528
05	402 බී - ගල්පමුණ	958	283	-	-	-	-	03	01	-	-	961	284
06	351 ඒ - කිරිමැටිමුල්ල උතුර	1271	432	-	-	-	-	-	-	-	-	1271	432
07	351 බී - කිරිමැටිමුල්ල දකුණ	1154	322	01	-	-	-	01	-	-	-	1156	322
08	353 ඒ - තෙලිප්පවිල												
09	353 - කඩුකන්න	3092	783	-	-	-	-	23	05	-	-	3115	788
10	356 - දම්පැල්ල	2245	614	01	01	-	-	05	01	-	-	2251	616
11	356 බී - වෙළඳගොඩ	2029	493	-	-	09	03	-	-	-	-		
12	357 ඒ - මාරගොඩ	2038											
13	355 ඒ - ඇල්ගිරිය	496											
14	357 - කැකුණවෙල	928	259	01	-	-	-	02	01	-	-	931	260
15	353 බී - උනින්දුවෙල	940	260	-	-	-	-	13	04	-	-	953	264
16	350 ඒ - කටුවන්ගොඩ	1372	332	-	-	-	-	-	-	-	-	1372	332
17	356 ඒ - කද්දුව	1159	294	02	-	-	-	-	-	-	-	1161	294
18	355 බී - පහළ කියාඹුව	794	246	-	-	-	-	05	01	-	-	799	247
19	355 - හොරගොඩ නැගෙනහිර	771	232	-	-	-	-	05	02	-	-	776	234
20	355 සී - හොරගොඩ බටහිර	903	261	-	-	-	-	-	-	-	-	903	261
21	355 ඩී - හොරගොඩ දකුණ	793	202	-	-	-	-	-	-	-	-	793	202
22	355 ඊ - නාපේ	1095	310	-	-	-	-	-	-	-	-	1095	310
23	402 - සුල්තානගොඩ බටහිර	1096	315	-	-	03	01	-	-			1099	316
24	403 ඒ - සුල්තානගොඩ දකුණ	968	254	03	-	-	-	-	-	709	153	1677	407
25	403 බී - සුල්තානගොඩ නැගෙනහිර	1177	290	01	-	-	-	-	-	19	05	1198	295
26	400 - අකුරුගොඩ නැගෙනහිර	640	171	-	-	-	-	-	-	01	-	641	171
27	400 ඒ - අකුරුගොඩ බටහිර	1135	301	-	-	-	-	-	-	-	-	1135	301
28	400 බී - අකුරුගොඩ දකුණ	1547	430	-	-	-	-	-	-	-	-	1547	430
29	400 සී - අකුරුගොඩ උතුර	1352	370	-	-	01	01	03	01	-	-	1356	372
<b>එකතුව</b>		<b>39646</b>	<b>10780</b>	<b>10</b>	<b>01</b>	<b>14</b>	<b>05</b>	<b>79</b>	<b>21</b>	<b>730</b>	<b>158</b>	<b>40479</b>	<b>10965</b>

**ආගම් අනුව ජනගහනය - 2021**

		පුද්ගල සංඛ්‍යාව	පවුල් සංඛ්‍යාව	පුද්ගල සංඛ්‍යාව	පවුල් සංඛ්‍යාව	පුද්ගල සංඛ්‍යාව	පවුල් සංඛ්‍යාව	පුද්ගල සංඛ්‍යාව	පවුල් සංඛ්‍යාව	පුද්ගල සංඛ්‍යාව	පවුල් සංඛ්‍යාව
01	350 - මාලිමබඩ උතුර	1734	482	-	-	-	-	-	-	1734	482
02	351 - මාලිමබඩ බටහිර	2217	579	-	-	-	-	-	-	2217	579
03	402 ඒ - මාලිමබඩ නැගෙනහිර	1802	528	-	-	01	-	03	-	1806	528
04	402 - මාලිමබඩ දකුණ	961	284	-	-	-	-	-	-	961	284
05	402 බී - ගල්පමුණ	1271	432	-	-	-	-	-	-	1271	432
06	351 ඒ - කිරිමැට්ටුල්ල උතුර	1155	322	01	-	-	-	-	-	1156	322
07	351 බී - කිරිමැට්ටුල්ල දකුණ	3115	788	-	-	-	-	-	-	3115	788
08	353 ඒ - තෙලිප්පවිල	2243	614	08	02	-	-	-	-	2251	616
09	353 - කඩුකන්න	2038	496	-	-	-	-	-	-	2038	496
10	356 - දම්පැල්ල	930	260	01						931	260
11	356 බී - වෙළඳගොඩ	953	264							953	264
12	357 ඒ - මාරගොඩ	1372	332	-	-	-	-	-	-	1372	332
13	355 ඒ - ඇල්ගිරිය	1159	294	02	-	-	-	-	-	1161	294
14	357 - කැකුණවෙල	799	247	-	-	-	-	-	-	799	247
15	353 බී - උනින්දුවෙල	771	232	-	-	-	-	05	02	776	234
16	350 ඒ - කටුවන්ගොඩ	903	261	-	-	-	-			903	261
17	356 ඒ - කද්දුව	793	202	-	-	-	-	-	-	793	202
18	355 බී - පහළ කියාඩුව	1094	310	-	-	01	-	-	-	1095	310
19	355 - හොරගොඩ නැගෙනහිර	1099	316	-	-	-	-	-	-	1099	316
20	355 සී - හොරගොඩ බටහිර	965	254	03	-	709	153	-	-	1677	407
21	355 ඩී - හොරගොඩ දකුණ	1178	290	01	-	19	05	-	-	1198	295
22	355 ඊ - නාපේ	640	171	-	-	01	-	-	-	641	171
23	402 - සුල්තානගොඩ බටහිර	1125	297	10	04	-	-	-	-	1135	301
24	403 ඒ - සුල්තානගොඩ දකුණ	1547	430	-	-	-	-	-	-	1547	430
25	403 බී - සුල්තානගොඩ නැගෙනහිර	1355	371	-	-	01	01	-	-	1356	372
26	400 - අකුරුගොඩ නැගෙනහිර	1825	489	-	-	-	-	-	-	1825	489
27	400 ඒ - අකුරුගොඩ බටහිර	1055	288	01	-	-	-	-	-	1056	288
28	400 බී - අකුරුගොඩ දකුණ	2074	545	01	-	02	-	-	-	2077	545
29	400 සී - අකුරුගොඩ උතුර	1534	420	01	-	01	-	-	-	1536	420
<b>එකතුව</b>		<b>39707</b>	<b>10798</b>	<b>29</b>	<b>06</b>	<b>735</b>	<b>159</b>	<b>08</b>	<b>02</b>	<b>40479</b>	<b>10965</b>

# ජන වර්ගය අනුව ජනගහන තොරතුරු - 2021

## භූගෝලීය පසුබිම

මාලිම්බඩ කොට්ඨාශය ප්‍රමාණාත්මකව කුඩා වුවද භූමියේ ලක්ෂණ විවිධාකාරය. තැනින් තැන විස්තෘත කඳුගැට සහිත තැනිතලා ප්‍රදේශයක් වන අතර කොට්ඨාශයේ බටහිර සහ උතුරු දෙසින් පමණක් මුහුදු මට්ටමේ සිට අඩි 300 ක් පමණ වූ කුඩා කඳු ගැට කිහිපයක් වේ. මෙම කඳු ගැට හොරකැටිය , තෙලිප්පවිල , දෙනියහේන , හොරගොඩ , ඇල්ගිරිය සහ පාතේගම යන ප්‍රදේශ හරහා විහිදී යයි. සෙසු ප්‍රදේශ මුහුදු මට්ටමේ සිට අඩි 100 කට වඩා උස් නොවූ පහත් බිම්ය.

කොට්ඨාශයේ ඊශාන දිග ප්‍රදේශය නිල්වලා නදියෙන් පෝශණය වන ප්‍රදේශයකි. ඇත අතීතයේ සිටම මෙම පහත් බිම් නිල්වලා ගඟ හේතුවෙන් ගං වතුරට ගොදුරු වුවද, නිල්වලා යෝජනා ක්‍රමය මගින් එය බොහෝ දුරට වැළකී ඇත. මේ තත්ත්වය එසේ වුවුවද මෙහි ඇති වූ ප්‍රතිඵලයක් ලෙස මෙම ප්‍රදේශයේ භූගත ජල මට්ටම බොහෝ දුරට පහත් මට්ටමකට පත්වී ඇත.

## උෂ්ණත්වය

මෙම බල ප්‍රදේශයේ සාමාන්‍ය උෂ්ණත්වය පැරන්හයිට් 70<sup>0</sup> - 80<sup>0</sup> ක් පමණ වන අතර ආර්ද්‍රතාවය 75% ක් 80% ක් පමණ වේ.

## වර්ෂාපතනය

මාලිම්බඩ කොට්ඨාශය අන්තර් වර්ෂාපතන ප්‍රදේශයන්ට අයත් වන හෙයින් මෙහි දේශගුණය සාමාන්‍යයෙන් මධ්‍යස්ථ මට්ටමක පවතී. වාර්ෂික වර්ෂාපතනය මි.මි. 2000 - 2500 ක් පමණ වේ. වර්ෂාපතනය යල සහ මහ කන්න වලදී සමච ලැබෙතත් මෑත කාලයේ වර්ෂාපතන රටාව බොහෝ සෙයින් වෙනස් වී ඇත. ඇතැම් කාල වල දී ජල හිඟයකට ද කොට්ඨාශය ලක් වේ.

## ආර්ථික ලක්ෂණ

මෙම බල ප්‍රදේශය ග්‍රාමීය ප්‍රදේශයේ බැවින් ආවේනික ප්‍රධානතම කර්මාන්තය කෘෂිකර්මය වන අතර මෙයට ආර්ථිකයේ ප්‍රධානතම ස්ථානයක් හිමි වී ඇත. නිල්වලා නිම්නයේ පිහිටීම කෘෂිකර්මාන්තයට බරවූ ආර්ථික පසුබිමක් ඇති වීමට හේතු වී ඇත. මේ අංශයෙන් වී වගාව ප්‍රධාන ස්ථානයක් හිමිකර ගත්තද අද එය එදිනෙදා ජීවත් වීමට පමණක් සරිලන ජීවනෝපායක් බවට පත්ව ඇත. නිල්වලා යෝජනා ක්‍රමය මගින් ඇලවල් ගැඹුරට හැරීම නිසා ලවණ මතු වීම , නිසිකලට වර්ෂාව නොලැබීම , නියඟය යන හේතු නිසා මෙවැනි පසුබෑමකට ලක්ව ඇත.

# පසුබිම

## පිහිටීම :-

මාතර දිස්ත්‍රික්කයේ අකුරැස්ස මැතිවරණ කොට්ඨාශයේ මාලිම්බඩ ප්‍රාදේශීය සභා බල ප්‍රදේශය පිහිටා ඇත. උතුරින් අකුරැස්ස ප්‍රාදේශීය සභා බල ප්‍රදේශයෙන් ද , දකුණින් තිහගොඩ හා මාතර ප්‍රාදේශීය සභා බල ප්‍රදේශයෙන් ද, නැගෙනහිරින් නිල්වලා නදියෙන්ද , බටහිරින් වැලිගම ප්‍රාදේශීය සභා බල ප්‍රදේශයෙන් ද ,මෙම බල ප්‍රදේශය පිහිටා ඇත.මාලිම්බඩ ප්‍රාදේශීය ලේකම් කොට්ඨාශ බල ප්‍රදේශයක් ප්‍රාදේශීය සභා බල ප්‍රදේශයක් එකම සීමා වලින් මායිම් ව ඇත. බල ප්‍රදේශයේ විශාලත්වය වර්ග කි.මී. 44.7 කි. මෙම බල ප්‍රදේශය තුළ ග්‍රාම සේවා වසම් 29 ක් පිහිටා ඇත.

## ජනගහනය :-

මාලිම්බඩ ප්‍රාදේශීය සභා බල ප්‍රදේශයේ ජනගහනය 40439 කි. පුරුෂයන් 19343 කි. ස්ත්‍රීන් 21096 කි. ජාතීන් වශයෙන් සිංහල , මුස්ලිම් ප්‍රධාන වශයෙන් ජීවත් වේ. ආගම් අනුව ද බෞද්ධ හා ඉස්ලාම් භක්තිකයන් මෙම ප්‍රදේශයේ ජීවත් වේ. ආගමික ජනගහනය අනුව බලන විටදී 97.97% ක් බෞද්ධයන් වන අතර 0.18% ක් ක්‍රිස්තියානු භක්තිකයෝ වෙති. කොට්ඨාශයේ වැඩිම ජනගහනය දක්නට ලැබෙන්නේ කිරිමැටිමුල්ල දකුණු ග්‍රාම නිලධාරී වසමේ වන අතර අඩුම ජනගහනයක් ඇත්තේ නාපේ ග්‍රාම නිලධාරී වසම තුළය.

24. පොදු ලිං සංඛ්‍යාව	-	50
25. නළ ලිං සංඛ්‍යාව	-	14
26. මහජන පුස්තකාල සංඛ්‍යාව	-	02
27. පුස්තකාල පොත් ප්‍රමාණය - තෙලිජ්ජවිල	-	11,150
	මාලිම්බඩ	- 6,902
28. පුස්තකාල සාමාජික සංඛ්‍යාව - තෙලිජ්ජවිල	-	3,926

	මාලිමිබඩ	-	1,670
29.	ප්‍රජා ශාලා සංඛ්‍යාව	-	08
30.	පෞද්ගලික වෙළඳපොලවල් සංඛ්‍යාව	-	01
31.	සභාව සතු කඩ කාමර සංඛ්‍යාව	-	42
32.	සති පොළවලවල් සංඛ්‍යාව	-	03
33.	සුසාන භූමි සංඛ්‍යාව	-	07
34.	පොදු වැසිකිලි සංඛ්‍යාව	-	08
35.	මාතෘ දාරකභිවාද්ධි මධ්‍යස්ථාන සංඛ්‍යාව	-	08
36.	පෙර පාසල් සංඛ්‍යාව	-	29
37.	ප්‍රජා මණ්ඩල සංඛ්‍යාව	-	12
38.	පරිසර කමිටු යාන්මක බව	-	ක්‍රියාත්මක වේ.
39.	බේකරි	-	15
40.	බත් කඩයක් හෝ හෝජනාගාරයක් පැවැත්වීම	-	11
41.	තේ/කෝපි සිල්ලර කඩයක් පැවැත්වීම	-	36
43.	ලැගුම්භලක් පවත්වාගෙන යාම	-	06
44.	බාබර් සාප්පු	-	17
45.	පලතුරු / එලවළු කඩයක් පවත්වාගෙන යාම	-	23
46.	ශීතකරණ ලද මස් විකිණීමේ කඩයක් පවත්වාගෙන යාම	-	05
47.	කේටරින් සර්විස්	-	04
48.	යෝගට් නිෂ්පාදනය	-	01
49.	ලොන්ඩ්‍රියක් පවත්වාගෙන යාම	-	01
50.	මී කිරි මුදවා අලෙවි කිරීමේ ස්ථානය	-	10
51.	රසකැවිලි නිෂ්පාදනය කර අලෙවි කිරීම	-	09
52.	බීම පැකට් නිෂ්පාදනය කර අලෙවි කිරීම	-	01
53.	ජේස්ටරි සහ ග්‍රොසරි ද්‍රව්‍ය අලෙවි කිරීම	-	01
54.	උත්සව අවස්ථා වල කෑම බීම පිළියෙල කිරීමේ ව්‍යාපාරයක්	-	00

55. සිල්ලර කඩයක් පවත්වාගෙන යාම (කුඩා / මධ්‍යම / තොග)	-	237
56. කුකුළු ගොවිපොළ	-	05
57. අවමංගල්‍ය සේවා ස්ථානයක් පවත්වාගෙන යාම	-	01
58. වාහන සර්විස් කිරීම	-	06
59. කොප්පරා නිෂ්පාදනය	-	01
60. ගල් මෝලක් පවත්වාගෙන යාම	-	01
61. වෙල්ඩින් වැඩපලක් පවත්වාගෙන යාම	-	13
62. ගෑස් ගබඩා කර විකිණීම	-	06
63. මෝටර් රථ අළුත්වැඩියා කිරීම	-	03
64. මුද්‍රණාලයක් පැවැත්වීම	-	03
65. වායුසමීකරණ, ශීතකරණ අළුත්වැඩියා කිරීම	-	02
66. ෆයිබර් ග්ලාස් භාණ්ඩ නිෂ්පාදනය	-	02
67. පොහොර වෙළඳාම	-	02
68. කෘෂි රසායන වෙළඳාම	-	02
69. රබර් රෝලක් සහිත දුම් ගෙයක් පැවැත්වීම	-	01
70. පොල්තෙල් මෝලක් පැවැත්වීම	-	05
71. කුරුඳු බොයිලේරුවක්	-	03
72. කම්මලක් පවත්වාගෙන යාම	-	06
73. හඳුන්කුරු නිෂ්පාදනය	-	08
74. රසායන ද්‍රව්‍ය මිශ්‍ර කර පිරිසිදුකාරක නිපදවීම	-	01
75. සංචාරක වෙළඳාම (ඉදි ආප්ප)	-	01
76. කාබනික පොහොර නිෂ්පාදනය	-	01
77. පොලිතීන් නිවැරදිකරණය කිරීම	-	01
78. පේස්ට් නිෂ්පාදනය විකිණීම (ගොරකා/ සියඹලා/ලුණුදෙහි)	-	01
79. කෙටි කෑම නිෂ්පාදනය හා විකිණීම (රෝල්ස් / හැලප / ඉදි ආප්ප)	-	07

80. ගල් වලක් පවත්වාගෙන යාම	-	01
81. විජලනය කරන ලද ආහාර නිෂ්පාදනය	-	02
82. මස් අලෙවි සැලක් පැවැත්වීම	-	03
83. මාළු වෙළඳාම් කිරීමේ ස්ථානය	-	03
84. ටේලර් සාප්පු	-	33
85. තුනපහ ඇතුළු පැකට් බඩු	-	70
86. පාපැදි අළුත්වැඩියා කිරීම	-	08
87. වි මෝල්	-	36
88. යතුරු පැදෑ අළුත්වැඩියා කිරීම	-	12
89. සිමෙන්ති බ්ලොක්ගඩොල් නිෂ්පාදනය	-	11
90. ටයර් ටියුබ් වෝල් කනිසිස් කිරීමේ ස්ථානය	-	03
91. විද්‍යුත් උපකරණ අළුත්වැඩියා කිරීම	-	10
92. යාන්ත්‍රික වඩුමඩුවක් පවත්වාගෙන යාම	-	19
93. ලණු පැදුරු පාපිසි, ඉදල් කොසු නිපදවීම හා විකිණීම	-	01
94. ඇඹරුම්හලක් පවත්වාගෙන යාම	-	14
95. සාප්පු බඩු හා සිල්ලර වෙලඳසැලක් පවත්වාගෙන යාම	-	09
96. ඡායා රූප ශාලාවක් පවත්වාගෙන යාම	-	05
97. පොත් සාප්පුවක් පවත්වාගෙන යාම	-	03
98. රබර් කුරුඳු මිලදී ගැනීමේ ව්‍යාපාරයක්	-	03
99. පාවහන් නිපදවීමේ හා විකිණීමේ ව්‍යාපාර	-	03
100. වළං විකිණීමේ ව්‍යාපාර	-	02
101. පාවහන් අළුත්වැඩියා කිරීමේ ව්‍යාපාරයක්	-	03
102. බුලත්විඩි විකිණීම	-	05
103. බිම්බල් නිෂ්පාදනය කර විකිණීම	-	19
104. රෙදිපිළි බනික් කිරීමේ ස්ථාන	-	05

105. තේ දළ එකතු කිරීමේ මධ්‍යස්ථාන	-	00
106. ලොතරැයි කුවියක්	-	04
107. ස්වර්ණාභරණ විකිණීමේ ස්ථාන	-	06
108. දැව ගබඩාවක්	-	01
109. දැව ඉරුම්භල හා ලී වෙළඳසැලක් පවත්වාගෙන යාම	-	16
110. ගෘහ භාණ්ඩ විකිණීමේ ස්ථානයක් පවත්වාගෙන යාම	-	08
111. වාහන අමතර කොටස් විකිණීමේ ස්ථානයක් පවත්වාගෙන යාම	-	03
112. දේශීය ඖෂධ විකිණීමේ ස්ථානයක් පවත්වාගෙන යාම	-	03
113. ඡායා පිටපත් කිරීමේ ස්ථානයක් පවත්වාගෙන යාම	-	07
114. ශබ්ද විකාශන යන්ත්‍ර කුලියට දීම	-	02
115. සිංහල බෙහෙත් ශාලාවක් පවත්වාගෙන යාම	-	03
116. ඉංග්‍රීසි බෙහෙත් ශාලාවක් පවත්වාගෙන යාම	-	10
117. රෙදිපිලි වෙළඳසැලක් පවත්වාගෙන යාම	-	06
118. සාප්පු බඩු වෙළඳසැලක් පවත්වාගෙන යාම	-	01
119. ඇස් කණ්ණාඩි නිෂ්පාදනය	-	02
120. නිම් ඇඳුම් විකිණීමේ ව්‍යාපාරයක්	-	20
121. පොල් ලී සකස් කර විකිණීම	-	01
122. විදුලි අපකරණ විකිණීම	-	08
123. ප්‍රචාරක දැන්වීම් ඇඳීමේ ස්ථානයක්	-	01
124. ධීවර උපකරණ නිෂ්පාදනය කර විකිණීම	-	01
125. ඉංග්‍රීසි බෙහෙත් වෙළඳාම් කරන ස්ථානයක් පැවැත්වීම	-	04
126. උත්සව භාණ්ඩ බදු දීම	-	05
127. ගොඩනැගිලි ද්‍රව්‍ය විකිණීමේ ස්ථාන	-	40
128. විසිතුරු භාණ්ඩ නිපදවා අලෙවි කිරීම	-	08
129. පැළ තවානක් පවත්වාගෙන යාම	-	05

130. මනාලියන් හැඩගැන්වීමේ (ස්ථාන)	-	15
131. ලිහිසි තෙල් කෘෂි රසායනික ද්‍රව්‍ය මෝටර් රථ අමතර කොටස් අලෙවි කිරීම	-	01
132. මැටි ගඩොල් සිමෙන්ති ගඩොල් වැලි ඇතුළු ගොඩනැගිලි ද්‍රව්‍ය අලෙවි කිරීම	-	06
133. ප්‍රවාහන සේවයක් පවත්වාගෙන යාම	-	04
134. දුරකතන හුවමාරු මධ්‍යස්ථානයක් පවත්වාගෙන යාම	-	09
135. ගොඩනැගිලි හා නිවාස සැලසුම් ඇඳීම	-	11
136. පරිගණක සේවා සැපයීමේ ස්ථාන	-	02
137. දුරකතන මධ්‍යස්ථාන හා වීඩියෝ සෙන්ටර්	-	03
138. දුරකතන කාඩ් විකිණීම	-	01
139. සංචාරක වෙළඳාම	-	01
140. විසිතුරු මල් පැල විකිණීම	-	03
141. පෞද්ගලික අධ්‍යාපන ආයතන	-	04
142. මූල්‍ය ආයතන හා බැංකු	-	11
143. කොන්ත්‍රාත්කරුවන්	-	08
144. වාහන අලෙවි කිරීම	-	02
145. සිමෙන්ති භාණ්ඩ නිෂ්පාදනය කිරීමේ ස්ථාන	-	01
146. ජෝතිෂ්‍ය ආයතන පවත්වාගෙන යාම	-	04
147. සැර බීමහල් පවත්වාගෙන යාම	-	01
148. ඇඟළුම් කර්මාන්ත ශාලා පවත්වන්නන්	-	06
149. අත්කම් නිර්මාණ	-	01
150. උත්සව අවස්ථා වල සංගීතය සැපයීම	-	00

151. අයිස්ක්‍රීම් නියෝජිත ආයතන	-	03
152. සේදුම් දියර වර්ග සහ කුඩු වර්ග මිශ්‍ර කර නිපදවීම හා අලෙවිය	-	02
153. ආරක්ෂිත සේවා සැපයීම	-	01
154. පෙර පාසල් හා දිවා සුරැකුම් මධ්‍යස්ථානය	-	04
155. පිරිත් නූල් සෑදීම	-	01
156. යකඩ පලංචි ඇතුළු වෙනත් උපකරණ බදු දීම	-	01
157. දුරකතන හුවමාරු මධ්‍යස්ථානයක් හා VCD බදු දීම	-	03
158. ඉලෙක්ට්‍රොනික් තරාදි අළුත්වැඩියාව හා විකිණීම	-	01
159. LED එකලස් කිරීම	-	01
160. තැගි භාණ්ඩ අලෙවිය	-	02
161. කැසට්පට හා වීඩියෝ පට බදු දීම	-	00
162. පරිගණක සේවා සැපයීම	-	02
163. විසිතුරු මසුන් වෙළඳාම	-	01
164. පොත් පත් සඟරා ළමා ප්‍රවෘත්ති ප්‍රකාශනය හා බෙදා හැරීම	-	01
165. පාසල් බැග් මැසීමේ ව්‍යාපාර	-	03
166. සිමෙන්ති මැටි ගඩොල් නිෂ්පාදනය සිවිල් ඉංජිනේරු මහා මාර්ග නඩත්තුව	-	01
167. පාසල් පොත් හා ග්‍රොසරි ලිපිද්‍රව්‍ය විකිණීම	-	14
168. ලොතරැයි අලෙවි කුටි	-	04
169. අත්මේස් / භාඩ්වෙයාර් උපකරණ ගෙන්වා බෙදා හැරීම	-	01
170. කේක් නිෂ්පාදනය හා අලෙවිය	-	01
171. ලියවන පට්ටලය	-	01
172. රියදුරු පාසලක් පැවැත්වීම	-	01
173. දේශීය ද්‍රව්‍ය මිලට ගැනීම	-	04
174. ජායා පිටපත් , තැගි භාණ්ඩ උපකරණ අලෙවිය	-	02
175. භාණ්ඩ ගෙන්වා බෙදාහැරීම	-	02
176. අවමංගලය සේවා සපයන ස්ථානයක් පවත්වාගෙන යාම	-	01

177. සාප්පු හා සිල්ලර වෙළඳ සැල්	-	01
178. ගීත/වීඩියෝ පටිගත කිරීම	-	01
179. මෝටර් සයිකල් / පා පැදි වාහන මිලදී ගෙන රෙපෙයාර් කිරීම	-	01
180. ඇඳුම් මැසීම හා විකිණීම	-	01
181. විදුලි උපකරණ ආනයනය කිරීම	-	01
182. රෙදි මුද්‍රණය කිරීමේ ව්‍යාපාර	-	01
183. සුදු යකඩ බට / උපාංග බෙදා හැරීම	-	01
184. පූජා භාණ්ඩ අලෙවිය	-	03
185. සබන් අලෙවිය	-	01
186. වානේ භාණ්ඩ නිෂ්පාදනය කිරීම	-	01
187. කොන්ක්‍රීට් වැඩපලක් පවත්වාගෙන යාම	-	01
188. ප්ලාස්ටික් බඩු අලෙවිය	-	01
189. සෞඛ්‍ය ආරක්ෂිත උපකරණ ගෙන්වා බෙදා හැරීම	-	02
190. වාහන සවුන්ඩ් කිරීම	-	01

**මාලිම්බඩ ප්‍රාදේශීය සභාව - පොදු සංඛ්‍යා ලේඛන තොරතුරු**

1. නම	- මාලිම්බඩ ප්‍රාදේශීය සභාව
2. ලිපිනය	- මාලිම්බඩ
3. දුරකතන අංකය / ෆැක්ස්	- 041-2240208 041-2240093
4. වර්ග ප්‍රමාණය	- ව.කි.මී. 44.7
5. මුළු ජනගහනය	- 40479
6. පසුගිය වසරේ සත්‍ය පුනරාවර්තන ආදායම	- 60,471,766.15
7. පසුගිය වසරේ සත්‍ය පුනරාවර්තන වියදම	- 35,308,440.28
8. ඇස්තමේන්තුගත පුනරාවර්තන ආදායම	- 5,455,900.00
9. ඇස්තමේන්තුගත පුනරාවර්තන වියදම	- 110,848,400.00
10. වරිපනම් දේපළ සංඛ්‍යාව	- 421
11. ප්‍රතිශතය	- 10%
12. ඇස්තමේන්තු වරිපනම් ආදායම	- 325,000.00
13. පසුගිය වර්ෂයේ ලැබූ වරිපනම් ආදායම	- 259,197.93
14. ඉඩම් බද්ද ඒකක සංඛ්‍යාව	- 42
15. පසුගිය වර්ෂයේ ලද අක්කර බදු ආදායම	- 4,489.54
16. සභාව සතු පාරවල් සංඛ්‍යාව	- 225
17. තාර දැමූ පාරවල් දිග	- කි.මී. 21,638
18. පස් දැමූ පාරවල් දිග	- කි.මී. 130.725
19. කොන්ක්‍රීට් යෙදූ පාරවල් දිග	- කි.මී. 25.758
20. සම්පූර්ණ මාර්ග දිග ප්‍රමාණය	- කි.මී. 178.243
21. කාණු වල දිග ප්‍රමාණය	- කි.මී. 115.899
22. වීථි ලාම්පු සංඛ්‍යාව	- 1819
23. තොටුපලවල්	- 05

## මාලිමිබඩ ප්‍රාදේශීය සභාව සතු වත්කම් පිළිබඳ තොරතුරු

### 1.1.14 ඉඩම හා ගොඩනැගිලි

- ☞ ගල්පොත්තහේන ඉඩම ( මාරගහහේන )
- ☞ තෙලිජ්ජවිල පුස්තකාල ගොඩනැගිල්ල හා ඉඩම
- ☞ හොරගොඩ බෙහෙත් ශාලාව සහ ඉඩම
- ☞ හොරගොඩ පොදු වෙළඳපොළ ගොඩනැගිල්ල හා ඉඩම
- ☞ මාලිමිබඩ පොදු වෙළඳ පොල ගොඩනැගිල්ල ඉඩම
- ☞ තෙලිජ්ජවිල පොදු වෙළඳ පොල ඉඩම
- ☞ මාලිමිබඩ පොදු සුසාන භූමිය (අලවත්තහේන)
- ☞ හොරගොඩ පොදු සුසාන භූමිය
- ☞ අධිකාරිවිලගම ප්‍රජා ශාලාව
- ☞ භ්‍යාගයගම ප්‍රජා ශාලාව
- ☞ සුල්තානාගොඩ සොහොන් භූමිය (පලේවිල )
- ☞ විකුම්ගම ප්‍රජා ශාලාව ඇල්ගිරිය
- ☞ හොරගොඩ මුස්ලිම් සුසාන භූමිය ( ගල්කැටියහේන ඉඩම)
- ☞ පුවක්දොළ සුසාන භූමිය
- ☞ සුල්තානාගොඩ දික්ගහගොඩ වත්ත ( සායන පිහිටි ඉඩම )
- ☞ යක්දෙහිවත්ත ප්‍රජාශාලාව ( වෙනිඅකුල )
- ☞ පහල ගනේගම ප්‍රජාශාලාව ඉඩම
- ☞ ඇල්ගිරිය ප්‍රජාශාලාව ඉඩම (දුන්වත්ත ඉඩම/පරිත්‍යාග)
- ☞ නාකන්දගොඩ වත්ත ඉඩම (මාලිමිබඩ සෙන්ට්‍රල් පාක්)
- ☞ බොකටුගහහේන ප්‍රජා ශාලාව
- ☞ මාලිමිබඩ නව සභා කාර්යාල ගොඩනැගිල්ල හා ඉඩම
- ☞ මාලිමිබඩ භාලි ඇල වත්ත ඉඩම
- ☞ ග්‍රාමෝදය සෞඛ්‍ය මධ්‍යස්ථානය උනින්දුවෙල

## වාහන සහ යන්ත්‍රෝපකරණ

- ☞ මැසි පර්ගියුෂන් 240 වර්ගයේ ට්‍රැක්ටරය (49-9138)
- ☞ ඩබල් කැබ් රථය 252-6517
- ☞ 18 ඔලිම්පියා යතුරු ලියනය
- ☞ කැනොන් වර්ගයේ ෆැක්ස් යන්ත්‍රය
- ☞ ඩෙවෝ 7020 කම්පියුටරය (පරිත්‍යාග )
- ☞ කම්පැක් 220 කම්පියුටරය (පරිත්‍යාග )
- ☞ එස්සැන් LQ-310 ප්‍රින්ටරය
- ☞ කැසට් රෙකෝඩරය
- ☞ දුරකථනය - 02
- ☞ බෝට්ටුව - BSM 7523 ( පරිත්‍යාග )
- ☞ විදුලි ජනක ( පරිත්‍යාග )
- ☞ අගුල් 04 (පරිත්‍යාග )
- ☞ එච්.පී. කම්පැක් DX 2390 කම්පියුටරය
- ☞ එච්.පී. ප්‍රින්ටරය (LaserJet p 1005)
- ☞ ජායා පිටපත් යන්ත්‍රය ( Canon iR 2018N )
- ☞ ඩීජීටල් කැමරාව (W570 Sony)
- ☞ RD 1588 ට්‍රැක්ටරය හා වෙලරය SPRW 8876
- ☞ Dell පරිගණක 07 ( පුරන්තැගුම පරිත්‍යාගයකි )
- ☞ ප්‍රින්ටරය (HP LaserJet 1536dnt mfp) ( පුරන්තැගුම පරිත්‍යාගයකි )
- ☞ සිංගර් 19 LED TV 01 ( පරිත්‍යාග )
- ☞ ඩීමෝ බට්ටා රථය - PX 0178 (පරිත්‍යාග )
- ☞ ගිනි නිවන උපකරණ - 4
- ☞ සිවර් යන්ත්‍රය ( කොම්පෝස්ට් ව්‍යාපෘති පරිත්‍යාගයකි )
- ☞ මිට්සුබිෂි කැබ් රථය PF-7353 ( පරිත්‍යාග )
- ☞ Foton ලයිට් ඩ්‍රම් ට්‍රැක් රථය - LL- 6967 ( පරිත්‍යාග )
- ☞ ජල බවුසරය RX - 2059 ( පරිත්‍යාග )
- ☞ ගල් රෝල (Single Drump vibrating Roller) (පරිත්‍යාග )
- ☞ බැකෝ ලෝඩරය ZA – 5084 ( පරිත්‍යාග )
- ☞ Dell පරිගණකය ( පරිත්‍යාග ) - 03
- ☞ පරිගණකය හා මොනිටරය HP 280 GIMT (LEGACY)
- ☞ ප්‍රින්ටරය Jolimark ( පරිත්‍යාග )

☞ විදුලි පංකාව Innovex (Standard Size) – 20

- ☞ ප්‍රින්ටරය (HP LaserJet printer (Library) HP 102M
- ☞ ලංකා බෙල් දුරකථනය
- ☞ Wi - fi Router
- ☞ පරිගණක - **03** ( පරිත්‍යාග )
- ☞ වතුර පොම්පය හා ජල නල (15m)
- ☞ Laser ප්‍රින්ටරය (Laser jet Pro m 102a)
- ☞ කසල එකතු කරන අත් කරත්තය
- ☞ ස්ටැන්ඩර්ඩ් ට්‍රැක්ටරය - SP RX 8710
- ☞ ඇගිලි සලකුණු යන්ත්‍රය - **02**
- ☞ පරිගණක යන්ත්‍රය - ( Dell Vostero 3670 core 13 ) හා මොනිටරය
- ☞ ඡායා පිටපත් යන්ත්‍රය ( Toshiba E- Studio 2309 A ) - 02
- ☞ වාහන සේදුම් යන්ත්‍ර ( Inovex Pressure Washer )
- ☞ TOA ලවුඩ් ස්පීකර් - 02
- ☞ Auja ඇම්ප් - 01
- ☞ Auja මයික් - 01
- ☞ Auja FM මයික් - 01
- ☞ Multi Media projector - 01
- ☞ තණකොළ කපන යන්ත්‍ර- 02
- ☞ අඟුල් ඔරුව
- ☞ මේස විදුලි පංකා 01
- ☞ Cannon printer - 02
- ☞ Vega Tripod Screen - 01
- ☞ Voice recorder - 01
- ☞ Epson Dot metrix Printer 01
- ☞ Brother Fax Machine 01 (පරිත්‍යාග)
- ☞ ADSL Router 01
- ☞ Brother printer 01 (පරිත්‍යාග)
- ☞ LG CPU යන්ත්‍රය 01
- ☞ Dell පරිගණකය 06 (පරිත්‍යාග)
- ☞ NEC පරිගණකය 01 (පරිත්‍යාග)
- ☞ Dell පරිගණක 02
- ☞ Accer පරිගණක 03 (පරිත්‍යාග)
- ☞ HP පරිගණක 03

☞ කභටගහහේන ඉඩම සුල්තානාගොඩ

☞ හක්මතගෙ දිවෙල්පත්තිය කොට්ඨාසයේ ඉඩම ( මාලිමඩම් පුස්තකාලය )

☞ පැලිගලහේන ඉඩම/ කොලොම්බෝ ( මැදපසුගල අසල )

☞ හොරගොඩ ආදාදොළ වත්ත ( ලිබර්ටි වෙරන්ස් )

**මාලිමඩම් ප්‍රාදේශීය සභාව**

**මිනිස් බල සාරාංශය**

අංකය	☞ ඇල්ගිරිය දුන්වත්ත පොදු ළිද පිහිටි ඉඩම	දැනට සිටින සංඛ්‍යාව	පුරප්පාඩු සංඛ්‍යාව	අතිරික්තය
01	☞ පරණවත්තහේන ඉඩම ( අකුරුගොඩ ) ලේකම්	01	නැත	නැත
02	☞ ශාන්ති වත්ත ( මිත්‍රානන්ද වත්ත ) අකුරුගොඩ ප්‍රජා සංවර්ධන නිලධාරී	01	නැත	නැත
03	☞ හොරගොඩ ගමේ පාරමිභාගෙ පරවෙනිවත්ත ප්‍රජාශාලාව හා ඉඩම සංවර්ධන නිලධාරී	49	නැත	27
04	☞ කිරිමැටිමුල්ල ශ්‍රී වර්ධනාරාමය අසල ප්‍රජාශාලාව හා සතුටු උයන කළමනාකරණ සේවා නිලධාරී I පන්තිය	නැත	නැත	නැත
05	☞ නැවැව්වත්ත - කැබලි 05.06 කළමනාකරණ සේවා නිලධාරී III පන්තිය	05	01	නැත
06	☞ කොමසේස්ට් ව්‍යාපෘති ගොඩනැගිල්ල හා ඉඩම තාක්ෂණ නිලධාරී I / III ශ්‍රේණිය	02	නැත	නැත
07	☞ කඩුකන්නි වැලිපිටියගෙ වත්ත නොහොත් තාගහකොරටුව වත්ත ආදායම් පරීක්ෂක	01	නැත	නැත
08	☞ මාර්කට් ප්‍රජාශාලාව කාර්යාල කාර්යය සහ ඉඩම	නැත	02	නැත
09	☞ පුස්තකාල ප්‍රජාශාලාව III ශ්‍රේණිය පුස්තකාල ප්‍රජාශාලාව සුල්තානාගොඩ ඉඩම	01	01	නැත
10	☞ පුස්තකාල ප්‍රජාශාලාව හෙවත් කාපිරිගේහේන ඉඩම	01	01	නැත
11	☞ රියදුරු කඩුකන්නි බෝ ගහ අසල ඉඩම	නැත	03	නැත
12	☞ රියදුරු (25/2014) මුල්ල වත්ත ( රෝස්වුඩ් ගඩන් )	02	නැත	නැත
13	☞ රියදුරු ( මාලිමඩම් වෙළඳ සංකීර්ණය )	03	නැත	නැත
14	☞ මුරකරු ගල්ඇන්දකුට්ටිය ප්‍රජා ශාලාව	01	නැත	නැත
15	☞ මුරකරු ( ආදේශක / අනියම් )	02	නැත	නැත
16	☞ වැඩ කේෂ්ත්‍ර කම්කරු	04	02	නැත
17	☞ වැඩ කේෂ්ත්‍ර කම්කරු ( අනියම් / ආදේශක )	07	නැත	නැත
18	☞ සෞඛ්‍ය කම්කරු (25/2014)	03	නැත	නැත
19	☞ සෞඛ්‍ය කම්කරු ( අනියම් / ආදේශක )	06	නැත	නැත
20	☞ සෞඛ්‍ය කම්කරු ( කොන්ත්‍රාත් )	02	නැත	නැත
21	☞ විදුලි කාර්මික	01	නැත	නැත
	එකතුව	92	10	27

## 2023 වර්ෂයේ අයවැය ලේඛනයට අදාළ ආදායම් ශීර්ෂ

- 1.11 ඒකාබද්ධ වරිපනම්
- 1.12 අක්කර බදු
- 1.18 ඉඩම් විකිණීම මත බදු ( 1% )
- 1.35 වාහන
- 1.36 ප්‍රචාරක දැන්වීම්
- 1.37 වෙනත්
- 1.41 ලියාපදිංචි සහතික හා පරීක්ෂණ ගාස්තු
- 1.43 වෙනත් ලැබීම්
- 1.51 වරෙන්තු ගාස්තු
- 1.52 උසාවි දඩ
- 1.61 පොලී (ආයෝජන)
- 1.63 මුද්දර ගාස්තු
- 1.64 ක්‍රියාත්මක ආදායම් (සේවක ණය පොලී)
- 1.71 වැටුප් ප්‍රතිපූර්ණ
- 1.72 මන්ත්‍රී දීමනා
- 1.73 වෙනත් ආධාර
- 1.81 ප්‍රාග්ධන ආධාර
- 1.83 ප්‍රාග්ධන වත්කම් විකුණුම්
- 2.13 කසල සේවා ගාස්තු
- 2.16 ව්‍යාපාර/කර්මාන්ත/වෘත්තීය බදු
- 2.31 වෙළඳ බලපත්‍ර ගාස්තු
- 2.32 වෙනත්
- 2.36 විශේෂ බලපත්‍ර ගාස්තු(පරිසර බලපත්‍ර)
- 2.41 ලියාපදිංචි සහතික හා පරීක්ෂණ
- 2.43 නව කසළ ව්‍යාපෘති II සේවා ගාස්තු

- 2.51 වරෙන්තු ගාස්තු හා දඩ
- 2.62 විකුණුම් (කසල ව්‍යාපෘති පොහොර,පැල,ප්ලාස්ටික් හා වෙනත්)
- 2.63 වෙනත් ලැබීම්
- 2.71 පරිපාලන ප්‍රතිපූර්ණ (ඉලෙක්ට්‍රොනික් අපද්‍රව්‍ය රැස් කිරීම යනාදිය)
- 2.72 ඒකාබද්ධ ආධාර
- 2.73 වෙනත් ආධාර
- 2.81 ප්‍රාග්ධන ආධාර
- 2.82 ණය මුදල්
- 3.24 බිම් බදු
- 3.25 කුලියට දීම
- 3.41 ලියාපදිංචි සහතික හා පරීක්ෂණ
- 3.42 වෙනත්
- 3.52 දඩ
- 3.62 විකුණුම් (ගොඩනැගිලි අයදුම්පත් /ඉඩම් අනුබදුම් අයදුම්පත්)
- 3.63 වෙනත් ලැබීම් (කඩ කාමර කුලී, එකවර ලැබීම්)
- 3.71 පරිපාලන ප්‍රතිපූර්ණ
- 3.73 වෙනත් ආධාර
- 3.81 ප්‍රාග්ධන ආධාර
- 3.82 ණය මුදල්
- 3.83 ප්‍රාග්ධන වත්කම් විකුණුම්
- 5.22 වෙළඳ ස්ථාන කඩකුලී
- 5.23 වෙළඳ අයිතිය බදු දීම
- 5.25 කුලියට දීම
- 5.52 දඩ
- 5.63 වෙනත් ලැබීම්
- 5.71 වීථි පහන් නඩත්තු දීමනා
- 5.73 වෙනත් ආධාර
- 5.81 ප්‍රාග්ධන ලැබීම්

- 5.82 ණය මුදල්
- 6.15 විනෝද බදු
- 6.21 කුලියට දීම
- 6.52 දඩ
- 6.62 (i) විකුණුම් (පුස්තකාල අයදුම්පත්)
- 6.62 (ii) වස විසෙන් තොර එළවළු/පලතුරු සැපයීමේ ව්‍යාපෘතිය
- 6.63 වෙනත් ලැබීම්
- 6.65 දිවා සුරකුම් මධ්‍යස්ථාන ව්‍යාපෘතිය
- 6.73 සේවා (පුස්තකාල මණ්ඩල)
- 6.74 වෙනත් ආධාර (ගංවතුර ආපදා සහන යනාදි)
- 6.81 ප්‍රාග්ධන ආධාර
- 6.82 ණය මුදල්
- 6.83 ප්‍රාග්ධන වත්කම් විකුණුම්

# පොදු පරිපාලනය හා කාර්යය මණ්ඩල සේවා

මාලිම්බඩ ප්‍රාදේශීය සභාව පොදු පරිපාලනය හා කාර්යය මණ්ඩල සේවා යටතේ පහත සේවාවන් ඉටු කරයි.

- ❖ පළාත් පාලන රෙගුලාසි වලට යටත්ව සමස්ථ කාර්යය මණ්ඩලය මෙහෙයවීම හා පාලනය.
- ❖ පොදු අරමුදල පාලනය කිරීම.
- ❖ අභ්‍යන්තර විගණනය.
- ❖ නිලධාරීන් පුහුණු කිරීම.
- ❖ ප්‍රාදේශීය සභාව සතු මුදල් හා ස්ථාවර වත්කම් ආරක්ෂා කිරීම.
- ❖ ප්‍රාදේශීය සභාව තුළ ප්‍රමාණවත් මූල්‍ය පාලනයක් පවත්වා ගැනීමට කටයුතු කිරීම.
- ❖ ආදායම් එක්රැස් කිරීම හා නව ආදායම් ප්‍රභවයන් හඳුනාගෙන ඒ අනුව කටයුතු කිරීම.
- ❖ වැඩසටහන් අනුව වර්ගීකරනය කරන ලද ආදායම් හා වියදම් ප්‍රකාශ මාසික සභා රැස්වීම් සඳහා නොකඩවා ඉදිරිපත් කිරීම.
- ❖ වැඩසටහන් අනුව වියදම් වර්ගීකරණය කිරීම මගින් සභාවේ මූල්‍ය කටයුතු නිසි පරිදි සැලසුම් කිරීම.
- ❖ නියමිත කාලය තුළ ප්‍රාදේශීය සභාවට අයවිය යුතු ආදායම් හා වෙනත් ගාස්තු එකතු කර ගැනීමට කටයුතු කිරීම.
- ❖ මාසික බැංකු සැසඳුම් ප්‍රකාශ සකස් කිරීම.
- ❖ සභාව වෙත ලැබෙන සෑම ආදායමක්ම නිවැරදිව නියමිත පරිදි ගිණුම්ගත කිරීම.
- ❖ බල ප්‍රදේශයේ ජනතාවගේ සියළුම සුභසාධන කටයුතු වෙනුවෙන් කටයුතු කිරීම.

# සෞඛ්‍ය සේවා

බල ප්‍රදේශය තුළ මහජන සෞඛ්‍ය රැක ගැනීම ආයතනයේ ප්‍රධානතම වගකීමකි. ඒ වෙනුවෙන් සභාව විවිධ ක්‍රියාමාර්ග රැසක් ගෙන ඇත.

- ❖ බල ප්‍රදේශයේ කැලී කසල ඉවත්කිරීම මගින් මනා පරිසර සෞඛ්‍ය සේවාවක් ලබා දීම.
- ❖ රෝග නිවාරණ කටයුතු සිදු කිරීම.
- ❖ සෞඛ්‍ය සායන පැවැත්වීම.
- ❖ ආයුර්වේද බෙහෙත් ශාලා පවත්වාගෙන යාම.
- ❖ ආදාහනාගාර කටයුතු සිදු කිරීම.
- ❖ පරිසර අධිකාරියේ මඟ පෙන්වීම යටතේ පරිසරයට සිදුවන අහිතකර බලපෑම් අවම කිරීමට පරිසර කමිටු පැවැත්වීම හා පරිසර වැඩසටහන් ක්‍රියාත්මක කිරීම මගින් ජනතාව දැනුවත් කිරීම.
- ❖ අනතුරුදායක ගස් සම්බන්ධව කටයුතු කිරීම.
- ❖ මහජන සෞඛ්‍ය නිලධාරීන් මගින් ඒ ඒ ප්‍රදේශ වල ඇති වසංගත රෝග වැළැක්වීමට කටයුතු කිරීම හා සායන මගින් ජනතාවගේ සෞඛ්‍ය රැක ගැනීම සම්බන්ධව ජනතාව දැනුවත් කරවීම.



# භෞතික සැපයුම් මංමාවත් ඉඩම් හා ගොඩනැගිලි

බල ප්‍රදේශයේ සංවර්ධන කටයුතු වෙනුවෙන් වැඩි අවධානයක් යොමු කිරීමට සභාව නිරන්තරයෙන්ම කටයුතු කරයි. ඒ වෙනුවෙන් පහත සේවාවන් ඉටු කරනු ලැබේ.

- ❖ සභාව සතු සියළුම මාර්ග නඩත්තු කිරීම හා අළුතින් ඉදි කිරීම.
- ❖ බල ප්‍රදේශයේ අනවසර ඉදිකිරීම් ඉවත් කිරීම හා අනවසර ඉදිකිරීම් වැළැක්වීම.
- ❖ මාර්ග ව්‍යාපෘතිය යටතේ සභාව සතු සියළුම මාර්ග ඵලිපෙහෙළි කර අළුත් වැඩියා කිරීම.
- ❖ අළුතින් සිදු කරනු ලබන සියළුම ඉදිකිරීම් නිසි සැලැස්මකට අනුව සෞඛ්‍ය ආරක්ෂිතව ඉදිකරන බවට වග බලා ගැනීම.
- ❖ බල ප්‍රදේශයේ කාණු පද්ධති නිසි පරිදි නඩත්තු කිරීම හා පිරිසිදු කිරීම.
- ❖ පාලම් ,බෝක්කු හා ලිං ඉදි කිරීම හා නඩත්තු කිරීම.

## පොදු පරිපාලනය හා කාර්යය මණ්ඩල සේවා

මාලිමබඩ ප්‍රාදේශීය සභාව පොදු පරිපාලනය හා කාර්යය මණ්ඩල සේවා යටතේ පහත සේවාවන් ඉටු කරයි.

- ❖ පළාත් පාලන රෙගුලාසි වලට යටත්ව සමස්ථ කාර්යය මණ්ඩලය මෙහෙයවීම හා පාලනය.
- ❖ පොදු අරමුදල පාලනය කිරීම.
- ❖ අභ්‍යන්තර විගණනය.
- ❖ නිලධාරීන් පුහුණු කිරීම.
- ❖ ප්‍රාදේශීය සභාව සතු මුදල් හා ස්ථාවර වත්කම් ආරක්ෂා කිරීම.
- ❖ ප්‍රාදේශීය සභාව තුළ ප්‍රමාණවත් මූල්‍ය පාලනයක් පවත්වා ගැනීමට කටයුතු කිරීම.
- ❖ ආදායම් එක්රැස් කිරීම හා නව ආදායම් ප්‍රභවයන් හඳුනාගෙන ඒ අනුව කටයුතු කිරීම.
- ❖ වැඩසටහන් අනුව වර්ගීකරනය කරන ලද ආදායම් හා වියදම් ප්‍රකාශ මාසික සභා රැස්වීම් සඳහා නොකඩවා ඉදිරිපත් කිරීම.
- ❖ වැඩසටහන් අනුව වියදම් වර්ගීකරණය කිරීම මගින් සභාවේ මූල්‍ය කටයුතු නිසි පරිදි සැලසුම් කිරීම.
- ❖ නියමිත කාලය තුළ ප්‍රාදේශීය සභාවට අයවිය යුතු ආදායම් හා වෙනත් ගාස්තු එකතු කර ගැනීමට කටයුතු කිරීම.
- ❖ මාසික බැංකු සැසඳුම් ප්‍රකාශ සකස් කිරීම.
- ❖ සභාව වෙත ලැබෙන සෑම ආදායමක්ම නිවැරදිව නියමිත පරිදි ගිණුම්ගත කිරීම.
- ❖ බල ප්‍රදේශයේ ජනතාවගේ සියළුම සුභසාධන කටයුතු වෙනුවෙන් කටයුතු කිරීම.

## සුභ සාධන සේවා

01. බල ප්‍රදේශයේ ජනතාවට පුස්තකාල සේවාවන් පවත්වාගෙන යාම.
  - ❖ තෙලිජ්ජවිල මහජන පුස්තකාලය
  - ❖ මාලිම්බඩ මහජන පුස්තකාලය
02. බල ප්‍රදේශයේ ජනතාවට ප්‍රජා ශාලා සේවාවන් පවත්වාගෙන යාම.
03. ජනතාවගේ පොදු ක්‍රීඩා විනෝද කටයුතු වෙනුවෙන් ක්‍රීඩා භූමි ඉදි කිරීම හා නඩත්තු කිරීම.
04. ළදරු අධ්‍යාපනය සඳහාපෙර පාසල් පවත්වාගෙන යාම හා පාලනය කිරීම.
05. ප්‍රදේශයේ ලිං හා පොකුණු ඉදි කිරීම හා නඩත්තු කිරීම.

**මාලිම්බඩ ප්‍රාදේශීය සභා බල ප්‍රදේශය තුළ ඇති  
විහාරස්ථාන නාම ලේඛනය**

- |                                  |                             |
|----------------------------------|-----------------------------|
| 01. ගංගාරාම පුරාණ විහාරය         | ඕගස්ප, මාලිම්බඩ ,පාලටුව     |
| 02. ගංගාරාම පුරාණ විහාරය         | කඩුකන්න , තෙලිප්පවිල        |
| 03. චූල සුමනාරාමය                | ගල්පමුණ , පාලලටුව           |
| 04. වෙහෙරගොඩ පුරාණ විහාරය        | වෙලදගොඩ , තෙලිප්පවිල        |
| 05. ගුණරත්න විවේකාරාමය           | සුල්තානගොඩ                  |
| 06. පූර්වාරාමය                   | මාරගොඩ , තෙලිප්පවිල         |
| 07. මහින්දාරාමය                  | අකුරුගොඩ , සුල්තානගොඩ       |
| 08. සමරසිංහාරාමය                 | තෙලිප්පවිල                  |
| 09. කහවිල්ගොඩ පුරාණ විහාරය       | ඇල්ගිරිය, තෙලිප්පවිල        |
| 10. ශ්‍රී වර්ධනාරාමය             | හොරගොඩ , තෙලිප්පවිල         |
| 11. ශ්‍රී රාමගිරි විහාරය         | සුල්තානගොඩ                  |
| 12. ශ්‍රී වර්ධනාරාමය             | කද්දුව , තෙලිප්පවිල         |
| 13. සුමනාරාමය                    | උනින්දුවෙල , තෙලිප්පවිල     |
| 14. වික්‍රමරත්න මුදලින්දාරාමය    | ගල්පමුණ , පාලටුව            |
| 15. සුදර්ශනාරාමය                 | අකුරුගොඩ , සුල්තානගොඩ.      |
| 16. නාගරුක්ඛාරාමය                | අකුරුගොඩ , සුල්තානගොඩ.      |
| 17. ශ්‍රී වර්ධනාරාමය             | කිරිමැටිමුල්ල , තෙලිප්පවිල  |
| 18. ඉන්ද්‍රාරාමය                 | මාලිම්බඩ , පාලටුව           |
| 19. ශ්‍රී ගුණකිලිකාරාමය          | වැල්ලාන , තෙලිප්පවිල        |
| 20. ගංගාරාම පුරාණ විහාරය         | කටුවන්ගොඩ, මාලිම්බඩ         |
| 21. ශ්‍රී වජිරඥාණ ධර්ම විජයාරාමය | ගම්සභා හන්දිය , තෙලිප්පවිල  |
| 22. ශ්‍රී නාගරුක්ඛාරාමය          | දම්පැල්ල , තෙලිප්පවිල       |
| 23. බෞද්ධාග්‍රමය                 | අකුරුගොඩ , තෙලිප්පවිල.      |
| 24. සුමනාරාමය                    | කිරිමැටිමුල්ල , තෙලිප්පවිල. |
| 25. ශ්‍රී ජයබෝධි විහාරය          | පාතේගම, හොරගොඩ              |

මාලිමබඩ ප්‍රාදේශීය සභා බල ප්‍රදේශය තුළ  
ඇති ආගමික ස්ථාන

➤ පන්සල්	25
➤ අන්‍ය ආගමික දේවස්ථාන	01
➤ දහම් පාසල් (බෞද්ධ )	23
➤ දහම් පාසල් ( මුස්ලිම් )	01
➤ ශාසනාරක්ෂක බල මණ්ඩල	01

**සමාජීය, ඓතිහාසික හා සංස්කෘතික වටිනාකමින්  
වැඩි විභාගස්ථාන**

1. ඇල්ගීරිය කහවිල්ගොඩ විභාගය
2. කද්දුව ශ්‍රී වර්ධනාරාමය
3. කටුවන්ගොඩ ගංගාරාම පුරාණ විභාගය
4. කොත්පහ වෙහෙර

**බල ප්‍රදේශය තුළ ඇති පාසල්**

**මධ්‍ය මහා විද්‍යාල - 01**

1. තෙලිජ්ජවිල මධ්‍ය මහා විද්‍යාලය

**මහා විද්‍යාල - 06**

1. ශ්‍රී සුමේධ විද්‍යාලය මාලිමබඩ
2. තෙලිජ්ජවිල රාජකීය මහා විද්‍යාලය
3. උතුරු මාලිමබඩ මහා විද්‍යාලය
4. සුල්තානගොඩ මහා විද්‍යාලය
5. දම්පැල්ල මහා විද්‍යාලය
6. හොරගොඩ මහා විද්‍යාලය

**කණිෂ්ඨ විද්‍යාල - 07**

1. අකුරුගොඩ කණිෂ්ඨ විද්‍යාලය
2. අකුරුගොඩ සේනානි කණිෂ්ඨ විද්‍යාලය
3. ගල්පමුණ කණිෂ්ඨ විද්‍යාලය
4. පරදුව කණිෂ්ඨ විද්‍යාලය
5. හොරගොඩ මුස්ලිම් කණිෂ්ඨ විද්‍යාලය
6. සුල්තානගොඩ කණිෂ්ඨ විද්‍යාලය
7. දම්පැල්ල කණිෂ්ඨ විද්‍යාලය

- ✓ ඇල්ගීරියා ග්‍රාම නිලධාරී වසම
- ✓ භොරගොඩ නැගෙනහිර ග්‍රාම නිලධාරී වසම
- ✓ පහළ කියාඩුව ග්‍රාම නිලධාරී වසම

**02. දම්පැල්ල**

- ✓ දම්පැල්ල ග්‍රාම නිලධාරී වසම
- ✓ කැකුණවෙල ග්‍රාම නිලධාරී වසම
- ✓ මාරගොඩ ග්‍රාම නිලධාරී වසම

**03. භොරගොඩ**

- ✓ භොරගොඩ බටහිර ග්‍රාම නිලධාරී වසම
- ✓ භොරගොඩ දකුණ ග්‍රාම නිලධාරී වසම
- ✓ නාපෙ ග්‍රාම නිලධාරී වසම

**04. තෙලිප්පවිල**

- ✓ තෙලිප්පවිල ග්‍රාම නිලධාරී වසම
- ✓ කඩුකන්න ග්‍රාම නිලධාරී වසම
- ✓ අකුරුගොඩ නැගෙනහිර ග්‍රාම නිලධාරී වසම

**05. කද්දුව**

- ✓ උනින්දුවෙල ග්‍රාම නිලධාරී වසම
- ✓ වෙලදගොඩ ග්‍රාම නිලධාරී වසම
- ✓ කද්දුව ග්‍රාම නිලධාරී වසම
- ✓ කටුවන්ගොඩ ග්‍රාම නිලධාරී වසම

**06. මාලිමබඩ**

- ✓ මාලිමබඩ උතුර ග්‍රාම නිලධාරී වසම
- ✓ මාලිමබඩ බටහිර ග්‍රාම නිලධාරී

**07. කිරිමැටිමුල්ල**

- ✓ කිරිමැටිමුල්ල උතුර ග්‍රාම නිලධාරී වසම
- ✓ කිරිමැටිමුල්ල දකුණ ග්‍රාම නිලධාරී වසම

**08. අකුරුගොඩ**

- ✓ අකුරුගොඩ උතුර ග්‍රාම නිලධාරී වසම
- ✓ අකුරුගොඩ බටහිර ග්‍රාම නිලධාරී වසම
- ✓ අකුරුගොඩ දකුණ ග්‍රාම නිලධාරී වසම

**09. සුල්කානාගොඩ**

- ✓ සුල්කානාගොඩ දකුණ ග්‍රාම නිලධාරී වසම
- ✓ සුල්කානාගොඩ බටහිර ග්‍රාම නිලධාරී වසම
- ✓ සුල්කානාගොඩ නැගෙනහිර ග්‍රාම නිලධාරී වසම

**10. ගල්පමුණ**

- ✓ ගල්පමුණ ග්‍රාම නිලධාරී වසම
- ✓ මාලිමබඩ දකුණ ග්‍රාම නිලධාරී වසම
- ✓ මාලිමබඩ නැගෙනහිර ග්‍රාම නිලධාරී වසම

**මැතිවරණ කොට්ඨාශයට අදාළ ග්‍රාම නිලධාරී වසම්**

**කාපටි කරන ලද මාර්ග ලේඛනය**

01. භොරගොඩ පාතේගම මාර්ගය
02. තෙලිප්පවිල වල්පිට හරහා කද්දුව මාර්ගය
03. අලස්වත්ත මාර්ග පද්ධතිය I
04. අකුරුගොඩ නැටුවිව මාර්ගය
05. වෙළුගොඩ - බදුවත්ත මාර්ගය
06. සුල්තානගොඩ - පලේවිල මාර්ගය
07. සුල්තානගොඩ කැකිල්ල මාර්ගය
08. ඕගස්පෙ අත්තුඩාව මාර්ගය
09. මාලිම්බඩ අරලිය මාවත

**පොදු සේවාවන්**

01. වාහන අංගනය ඉදිකිරීම.
02. මාලිම්බඩ පොළ භූමියේ ගොඩනැගිල්ලේ දෙවන මහල ඉදිකිරීම.
03. තෙලිප්පවිල පොළ භූමියේ තාප්පය ඉදිකිරීම.
04. අකුරුගොඩ ගල්ඇන්දකුට්ටිය දෙමහල් ප්‍රජා ශාලාව ඉදිකිරීම.
05. අත්පන්දු ක්‍රීඩාංගනය ඉදිකිරීම.
06. පාලම් ඉදිකිරීම.
07. අධිවේගී මාර්ගයේ පිවිසුම අසල මගී ආවරණයක් ඉදිකිරීම.
08. පානීය ජලය ලබාදීම
09. භොරකැටිය පුවක්දොළ ජල ව්‍යාපෘතියෙහි මෝටර්ගෙය අළුත්වැඩියාව
10. මාලිම්බඩ නැගෙනහිර ගුරුලන්ගොඩ දෙවන පටුමග කැටගල් අතුරා සංවර්ධනය කිරීම.
11. ආදායම් පාලන සේවය අසල පාර සංවර්ධනය කිරීම.
12. අලුත් මාර්ග ඉදිකිරීම

**කොරෝනා වසංගත රෝගයක් සමඟ අඩපණ වූ සංවර්ධන කටයුතු 2023 වර්ෂය තුළ ක්‍රියාවට නැංවීමට අවශ්‍ය ප්‍රතිපාදන දැනටමත් වෙන්කර ඇත.**

❖ ආදාහනාගාරය ඉදිකිරීම
❖ ස්වයං රැකියා උත්පාදන මාර්ග
❖ දිවා සුරැකුම් මධ්‍යස්ථානය ආරම්භ කිරීම
❖ ඇවිදින මංකීරු සහ වාරිමාර්ග වේලි ඉදිකිරීම
❖ මාර්ග සංවර්ධන කටයුතු

❖ ඉහත කාරණා ඉටුකරලීම සඳහා මේ වනවිටත් රුපියල් ලක්ෂ දහසයකට ආසන්න ප්‍රමාණයක් වෙන්ව ඇත.

**සංවර්ධනය කළ යුතු මාර්ග ලේඛනය**

01. දහනාලා කොරටුව මාර්ගය ඉතිරි කොටස
02. රුප්පගොඩ පාර දැනට කොන්ක්‍රීට් දමා අවසන්ව ඇති ස්ථානයේ සිට ඉදිරියට
03. හොරගොඩ ප්‍රධාන පාර සිට ආරම්භ වන ඕපිට කයිකාටුපිටිය පාර
04. ගල්ඇල්දකුට්ටිය වතුර ටැංකිය පාර
05. දානපතිවත්ත 2 පාර, (ආරි මහතාගේ පොල් ලී මඩුව අසලින් බී.එච්.ප්‍රේමසිරි නිවස)
06. පාළු එගොඩහවත්ත පාර
07. නාවලහේන පළවෙනි හරස්පාර (දුෂන්ත හේරත් නිවස අසල සිට ආනන්ද මයාගේ නිවස)
08. කුඩළුපිටිය පාර (උස්ගොඩ ප්‍රධාන පාර සිට නිශාන්ත මහත්මාගේ නිවස දක්වා)
09. කපුගස් කොරටුව පාර
10. ශාන්තිවත්ත හරස් පාර
11. අට්ටිගහදූව පාර
12. මන්තැහිගෙවත්ත පළවෙනි හරස් පාර
13. යොවුන් මාවත අතුරු මාර්ගය
14. ගල්පමුණ පාසල අසල වලව්වත්ත මාර්ගය
15. උඩුපිට්ටෙනියදෙණිය (වැකඩ දෙණිය ) පාර වටරවුම සමඟ
16. කුරුඳුවත්ත මාර්ගය (සුසිත සැලෝන් සිට ඉදිරියට)
17. උඩුමුල්ලහේන මාර්ගය
18. මහගොඩවත්ත මාර්ගය (පැති බැම්මක් අවශ්‍යයි)
19. අධිකාරිවිල වත්ත ප්‍රධාන මාර්ගයේ ඉතිරි කොටස
20. අධිකාරිවිලගම රන්හිරු මාවත
21. අලස්වත්ත බෝදරගම මහතාගේ නිවස අසල සිට මාර්ගය
22. වල්ගමගෙවත්ත පාර කැරැන්තොල්ල

23. ගමගෙවත්ත පාර පළමු හරස් මාර්ගය
24. සන්ධ්‍යා මෝල ඉදිරිපිට නාකන්දගොඩ පාර
25. වල්පිට තල්ගස් අද්දර ගබඩා ගෙදර පාර
26. වෛශිඛිනියාවත්ත ලාල් මහතාගේ නිවස පාර
27. ගුණසේකර මාවත දෙවන පටුමහ
28. ටෙලිකොම් එක අසලින් වමින්ද මහතාගේ නිවස පාර
29. පැරමවුන්ට් ටෙරස් පාර
30. මැයික්හේන පාර (ඉතිරි )
31. සපුමල් පෙදෙස (ඉතිරි )
32. මාවිල්දෙනිය පාර (ආරම්භක ස්ථානයේ සිට)
33. ගම්මඩු ගෙදර පාර
34. වඩුගෙවත්ත මාර්ගය
35. කද්දුගොඩ මාර්ගය ලක්ෂ 5 කොන්ක්‍රීට් කර අවසන් ස්ථානයේ සිට ඉදිරියට
36. කද්දුව වේවැල්ගොඩ මාර්ගය
37. හන්නගල ගන්කන්ද මාර්ගය ඉතිරි කොටස කොන්ක්‍රීට් කර අවසන් කර ඇති ස්ථානයේ සිට
38. ගන්කන්ද මාර්ගය කටුවන්ගොඩ පන්සල අසල සිට කොන්ක්‍රීට් කර අවසන් ස්ථානයේ සිට
39. කුඩාදූව මාර්ගය කද්දුව ප්‍රධාන මාර්ගයේ සිට ඉදිරියට
40. මානිගෙවත්ත මාර්ගය අනුර මහතාගේ නිවස ළඟ සිට පහළට
41. වත්තුලයිවත්ත මාර්ග පද්ධතිය සැකසීම (ප්‍රධාන මාර්ගයේ සිට ප්‍රියන්ත මහතාගේ නිවස ප්‍රදේශයට සහ ප්‍රධාන මාර්ගයේ සිට වත්තුලයිවත්ත කුමාර මහතාගේ නිවස සිට)
42. හන්නගල මල්වැට පාර
43. කටුවන්ගොඩ ගංකන්ද පාර
44. තුඩියවත්ත පාර
45. පතිනිගෙවත්ත පාර
46. බීරමුල්ල පාර
47. ගමගෙවත්ත පාර
48. මලපලාව පාර
49. බිඹුලකඩේ අසල සිට නැදුරුගොඩ දක්වා
50. ඉහළ වත්ත ගොඩැල්ල පාර
51. කෝපිවත්ත අසල සිට මුල්ලෙවත්ත පාර
52. විකුම්ගම විජේතුංග මාවත

53. විකුම්ගම සමනල මාවත
54. විකුම්ගම ප්‍රධාන පාරේ කොතෝවත්ත ගෙදර අසල සිට අතුරු පාර
55. භාග්‍යගම සියමලා ගස කඩේ ඉදිරිපිට මාර්ගය කන්ද කොටස
56. පාතේගම ළිඳ මුල්ල මාර්ගය
57. දෙනියවත්ත මාර්ගයේ ඒදණ්ඩ මුල සිට
58. කහදිගෙවත්ත හරස් මාර්ගය
59. හැඳිනවත්ත වටරවුම් මාර්ගයේ හරස් මාර්ග
60. කැකිල්ල කොහිලහේන මාර්ගය
61. කදුරුගස් අද්දර හරස් මාර්ගය
62. දිග්ගහවත්ත හහරස් මාර්ගයේ පහළවත්ත දක්වා
63. පරණ ඉඳුර කනත්ත වත්ත හරස් මාර්ගය මනම්පේරි නිවස දක්වා
64. කුරුඳුවත්ත රුහුණු සෙවන පළමු හරස් මාර්ගය
65. කුරුඳුවත්ත වටරවුම් පාර දෙවන හරස් මාර්ගය
66. ගැඩිමඳුව මාර්ගයේ අවසාන කොටස
67. කුරුඳුවත්ත දෙවුන්දර කඩේ හරස් මාර්ගය
68. හල්පේ ඒ.එස්.කේ.ගාමිණී මහතාගේ නිවස සිට ඉදිරියට සංවර්ධනය කිරීම.
69. දවට ගහ කැළේ මාර්ගය
70. ගල් ඇන්ද කුටිය යුම ශක්ති මාර්ගය
71. භොරකැටිය දෙවන හරස් පාර
72. පොල්කඳවිල වෙල්ල
73. දම්පැල්ල කළුදැත්ත මාර්ගය
74. ජයමාන්තවත්ත අතුරු මාර්ගය
75. දෙහිගහමුල්ල මාර්ගය
76. කැකුණවෙල දිවෙලගොඩ මාර්ගය
77. දම්පැල්ල බෙලිගහ ගෙදර මාර්ගය
78. කැකුණවෙල පන්සල වෙල්ල මාර්ගය
79. මාරගොඩ පූර්වාරාම පන්සල මාර්ගය
80. පාතේගම පොකුණුමුල්ල පාර සංවර්ධනය කිරීම.

## 2022 වර්ෂයේ ක්‍රියාත්මක වන සංවර්ධන වැඩසටහන්

### කාපටි කිරීමට අනුමත වී ඇති මාර්ග ලේඛණය

01. දම්පැල්ල කද්දුව බෙරුව වෙල මාර්ගය.
02. අකුරුගොඩ කපුහේන මාර්ගය.
03. උනින්දුවෙල වැකඩ මාර්ගය.
04. මාලිම්බඩ සෙන්ට්‍රල්පාරක් ගැමුණු මාවත මාර්ගය.
05. අකුරුගොඩ ගල්ඇන්දකුට්ටිය මාර්ගය.
06. කිරිමැටිමුල්ල අඹගහගොඩ මාර්ගය.
07. ගල්පමුණ උඩවත්ත මාර්ගය.
08. ආදම්වත්ත මාර්ගය.
09. ගල්පමුණ අඹගහගොඩ මාර්ගය.
10. ගුණසේකර මාවත.
11. නුගදුව කොස්ඉන්දුව මාර්ගය.
12. ගංගාසිරි මාවත හරහා ගුණසේකර මාවත.
13. මාලිම්බඩ බක්මීගහ මාර්ගය.
14. ඇල්ගිරිය පිට්ටිල හේන පාර.
15. දම්පැල්ල කද්දුව මාර්ගය.
16. කිරිමැටිමුල්ල අධිකාරිවිල මාර්ගය.
17. පොල්පිටිය එකමුතු මාවත.
18. කිරිමැටිමුල්ල තල්ගහ පෙදෙස මාර්ගය.
19. පැරණි අත්තුඩාව මාර්ගය
20. ගොළුගොඩ මාර්ගය
21. නාපේ උස්ගොඩ මාර්ගය
22. අකුරුගොඩ රන්කොත්පහ උස්ගොඩ මාර්ගය
23. මාලිම්බඩ මාරගහහේන ව්‍යාපෘති මාර්ගය හරහා කිරිමැටිමුල්ල ගල්පොත්තහේන මාර්ගය
24. උස්ගොඩ හොරකැටිය ප්‍රධාන මාර්ගය.
25. උස්ගොඩ නිසල අරුණ සැනසුම මාර්ගය
26. අකුරුගොඩ ගල්ඇන්දකුට්ටිය ශ්‍රමශක්ති මාවත

27. පුවක්දොළ සුසාන භූමියට යන මාර්ගය
28. අකුරුගොඩ මැදගොඩ මාර්ගය
29. ඇල්ගිරිය හේනෙගම මාර්ගය
30. හොරගොඩ හේනෙගම ප්‍රධාන මාර්ගය
31. මාරගොඩ කලුකඳ මාර්ගය
32. බොකුටුගහහේන බීරමුල්ල මාර්ගය
33. දම්පැල්ල කැකුණවෙල මාර්ගය
34. සුල්තානගොඩ බදුවත්ත මාර්ගය
35. සිංහල ගෙවත්ත මාර්ගය
36. හැල්මුල්ගොඩ කඩේ අසළ සිට පරදුව දක්වා මාර්ගය
37. තෙලිප්පවිල ගුණසේකර මාවත මාර්ගය
38. ඇල්ගිරිය යහලමුල්ල ගම්බැද්දවල මාර්ගය
39. ගල්පමුණ යහලමුල්ල මාර්ගය
40. අඹගහගොඩ රබර්වත්ත හරහා මාර්ගය
41. අකුරුගොඩ ගමගෙවත්ත මාර්ගය
42. අලස්වත්ත මාර්ග පද්ධතිය

# වෙනත් පොදු උපයෝගීතා සේවා

මෙම වැඩසටහන යටතේ බල ප්‍රදේශයේ පහත සේවාවන් ඉටු කරනු ලැබේ.

1. ප්‍රදේශයේ සති පොළවල් පැවැත්වීම පාලනය කිරීම හා නඩත්තු කිරීම.

- ❖ තෙලිජ්ජවිල පොදු වෙළඳපොළ
- ❖ මාලිම්බඩ පොදු වෙළඳපොළ
- ❖ හොරගොඩ පොදු වෙළඳපොළ

2. වෙළඳපොළවල් ඉදිකිරීම, පවත්වාගෙන යාම හා පාලනය කිරීම.

3. වීථි පහන් නඩත්තු කිරීම.